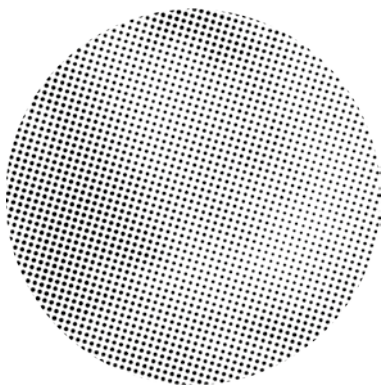


Iceland 
Liechtenstein 
Norway  **Active
citizens fund**

Egzekwowanie zapisów uchwały antysmogowej i działania na rzecz poprawy jakości powietrza w województwie kujawsko-pomorskim

**Katalog
realnych działań,
które może podjąć
każda gmina
już dziś**



Od 01.01.2024 r. w woj. kuj-pom obowiązuje zakaz użytkowania bezklasowych pieców na paliwa stałe, tzw. kopciuchów (Uchwała nr. VIII/136/19 z 24.06.2019 r.). Pomimo obowiązującego terminu, w gminach województwa nadal pozostaje ponad 120 tys. starych pieców (dane z CEEB z kwietnia 2024 r.)

W procesie realizacji uchwał antysmogowych w gminach naszego województwa i poza nim jest wiele doświadczeń, rozwiązań i narzędzi, które skutecznie usprawniają proces wymiany źródeł ogrzewania, a tym samym walkę o czyste powietrze.

Zebrałiśmy te rozwiązania w tej broszurze jako zbiór rekomendacji i wskazówek do pojęcia działań przez samorzady gminne w województwie kujawsko-pomorskim.

Materiał ten powstał w ramach projektu Kujawsko-pomorskie bez smogu z dotacji programu Aktywni Obywatele, finansowanego przez Islandię, Liechtenstein i Norwegię w ramach Funduszy EOG.

Projekt realizował Bydgoski Alarm Smogowy,
Pracownia Zrównoważonego Rozwoju i Gmina Osielsko.

1.

Działania edukacyjno-informacyjne kierowane do mieszkańców gmin

Świadomość społeczna na temat zanieczyszczenia powietrza odgrywa kluczową rolę w podejmowaniu działań na rzecz poprawy jakości powietrza. Edukacja mieszkańców gmin nie tylko zwiększa ich wiedzę na temat skutków smogu dla zdrowia i otaczającego ich środowiska, ale często również mobilizuje do działań na rzecz redukcji szkodliwych emisji. **Poprzez różnorodne kampanie edukacyjne, gminy mogą wyposażyć społeczność lokalną w niezbędną wiedzę i umiejętności do podejmowania działań prozdrowotnych i proekologicznych.**

O czym i jak informować mieszkańców?

Informowanie o złej jakości powietrza powinno być jednym z bardziej znaczących zadań gminy, natomiast trzeba podkreślić, że ważna jest również forma prezentowanej informacji. Niezwykle istotne jest, aby gminy nie ograniczały się jedynie do informowania o zanieczyszczeniu powietrza poprzez umieszczenie danych na stronie internetowej urzędu. Choć to ważny krok, nie jest to wystarczające działanie. Chcąc dotrzeć do jak największej liczby osób i skutecznie podjąć działania mające na celu ochronę zdrowia publicznego oraz środowiska, konieczne jest poszukiwanie innowacyjnych i skutecznych sposobów komunikacji z mieszkańcami. Warto współpracować z gminnymi wydziałami odpowiedzialnymi za promocję czy komunikację oraz z innymi podmiotami spoza urzędu. Nie można też zapomnieć o nowoczesnych narzędziach komunikacji (media społecznościowe), a także o tym, że do niektórych grup mieszkańców trzeba dotrzeć bezpośrednio (wyjście urzędników w teren).

Oprócz informowania o problemie zanieczyszczenia powietrza, zapisach uchwały anty-smogowej, gminy mogą również udostępniać mieszkańcom praktyczne porady i wskazówki dotyczące zmniejszenia narażenia na szkodliwe substancje.

Różnorodne formy edukacji mieszkańców

Chcąc dotrzeć do mieszkańców trzeba wykorzystywać różnorodne formy edukacji, takie jak spotkania informacyjne, warsztaty, prezentacje, gry miejskie, czy nawet kampanie społeczne. Podczas tych działań trzeba uwzględnić różnorodność odbiorców, aby przekazać informacje w sposób dostosowany do potrzeb i oczekiwań mieszkańców. Przykładowo, edukacja w placówkach oświatowych może być prowadzona poprzez przystępne dla dzieci formy, takie jak kolory czy obrazy, które są łatwiejsze do zrozumienia. Natomiast edukacja seniorów może być realizowana poprzez działania w ramach Uniwersytetu Trzeciego Wieku lub klubów seniora, gdzie można przekazywać wiedzę na temat wpływu zanieczyszczeń powietrza na zdrowie. Ze względu na nie zawsze wysoką frekwencję na tego rodzaju spotkaniach, dobrym pomysłem jest również informowanie o powyższym problemie na spotkaniach i wydarzeniach gminnych. Wystawienie w takim miejscu stoiska informacyjnego

i praca kilku aktywnych urzędników z pewnością poszerzy krąg odbiorców kampanii informacyjnej.

Wartym rozważania jest również pomysł załączania informacji (np. o uchwale antysmogowej czy też źródłach dofinansowań do wymiany źródeł ogrzewania) do wysyłanych przez urząd informacji podatkowych.

Współpraca z lokalnymi liderami

Lokalni liderzy społeczności, tacy jak radni, nauczyciele, sołtysi czy aktywiści społeczni, mogą odgrywać kluczową rolę w procesie edukacji mieszkańców. Współpraca z nimi może ułatwić dotarcie do szerszej grupy ludzi oraz zwiększyć zaangażowanie społeczności w podejmowanie działań na rzecz ochrony powietrza. Osoby takie mają często dużą wiedzę na temat lokalnego środowiska i jego problemów (np. wiedzą, które domy notorycznie zanieczyszczają powietrze), warto wykorzystać tę informację i otworzyć się na współpracę z tymi środowiskami.

Programy edukacyjne w placówkach oświatowych

Szkoła może również przystąpić do projektu Edukacyjnej Sieci Antysmogowej, która dostarcza mierniki jakości powietrza umożliwiające bieżące monitorowanie powietrza przez uczniów, nauczycieli i społeczność lokalną.

Szkoły i przedszkola stanowią doskonałą platformę do prowadzenia programów edukacyjnych na temat zanieczyszczenia powietrza. Poprzez włączenie tematów z zakresu ochrony środowiska do programów nauczania, dzieci i młodzież mogą zdobywać wiedzę na temat problemu oraz rozwijać świadomość ekologiczną już od najmłodszych lat. Ważne jest natomiast, aby przygotowane zajęcia były dla odbiorców atrakcyjne i dostosowane do ich wieku. Postawienie na interaktywne warsztaty, wyjście w teren czy przygotowanie własnych inscenizacji/prac plastycznych będzie o wiele lepszym pomysłem niż „pogadanka” z nauczycielem. Warto zaprosić do szkoły instytucje zewnętrzne (np. organizacje zajmujące się walką ze smogiem), aby bardziej uatrak-

cyjnić spotkanie dla młodzieży. Nie można również zapomnieć o rodzicach. Zaproszenie ich na wystawę prac czy inscenizację przygotowaną przez dzieci jest z pewnością dobrą drogą dotarcia do szerszego grona odbiorców.

Szkoła może również przystąpić do projektu Edukacyjnej Sieci Antysmogowej, która dostarcza mierniki jakości powietrza umożliwiające bieżące monitorowanie powietrza przez uczniów, nauczycieli i społeczność lokalną. Dodatkowo, nauczyciele otrzymują szkolenia i materiały dydaktyczne, aby prowadzić lekcje na temat zanieczyszczenia powietrza. Więcej szczegółów można uzyskać na stronie internetowej www.esa.nask.pl oraz pod adresem mailowym kontakt@esa.nask.pl.

Szeroka współpraca z instytucjami

Wsparcia warto również szukać poza szkołami. Współpraca z różnymi instytucjami, takimi jak parafie czy służby publiczne, może znacząco zwiększyć zasięg i efektywność dzia-

łań edukacyjnych. Księża podczas nabożeństw mogą dotrzeć do szerokiej grupy wiernych, natomiast szkolenia dla lekarzy, straży miejskiej/gminnej czy policji mogą przyczynić się do lepszego zrozumienia problemu zanieczyszczenia powietrza oraz wzmocnienia działań kontrolnych i prewencyjnych. Dla osób starszych – których problem starych pieców często dotyczy – informacja od księdza ma często dużą wagę. Lokalni duchowni znają również zazwyczaj lokalną społeczność i jej problemy, więc współpraca z parafią może w istotny sposób wpłynąć na rozpowszechnianie informacji w tej grupie społecznej.

2.

Informowanie o poziomie zanieczyszczenia powietrza

Skuteczne monitorowanie jakości powietrza jest kluczowym elementem zarządzania środowiskiem. Dane dotyczące jakości powietrza są istotne dla zdrowia publicznego, ponieważ wysokie stężenia zanieczyszczeń mogą prowadzić do poważnych problemów zdrowotnych, takich jak choroby układu oddechowego, sercowo-naczyniowego czy neurologicznego. Dostęp do rzetelnych danych na temat poziomu zanieczyszczeń pozwala mieszkańcom na podejmowanie świadomych decyzji dotyczących ich codziennych aktywności oraz wpływa na podejmowane przez władze lokalne działania prewencyjne. Informowanie mieszkańców o aktualnym poziomie zanieczyszczeń może pomóc w zmniejszeniu narażenia na szkodliwe substancje i ochronie zdrowia społeczności lokalnej.

Ważne jest, aby gminy korzystały z różnorodnych narzędzi do badania jakości powietrza, pozwoli to na uzyskanie bardziej kompleksowego obrazu sytuacji w gminie.

Sieci czujników jako narzędzie monitorowania

W dzisiejszych czasach skuteczne monitorowanie jakości powietrza nie stanowi technologicznego problemu. Sieci czujników rozmieszczone w różnych lokalizacjach adekwatnie mierzą wartości niebezpiecznych substancji w powietrzu. Są kluczowym narzędziem w dostarczaniu aktualnych danych na temat poziomu zanieczyszczeń, co pozwala mieszkańcom oraz władzom lokalnym podejmować świadome decyzje dotyczące ich codziennych aktywności i działań prewencyjnych.

Sieci czujników, takie jak Airly czy Syngéos, dostarczają rzetelne dane na temat poziomu zanieczyszczeń powietrza. Dzięki nim mieszkańcy mogą śledzić aktualne wskaźniki jakości powietrza w swoim otoczeniu. Te informacje, w połączeniu z gminną kampanią informacyjną, mogą skutecznie wpływać na ograniczenie aktywności mieszkańców w sytuacji, gdy wskaźniki znacznie przekraczają dozwolone normy.

Oprócz popularnych sieci czujników jak Airly czy Syngéos, istnieje szereg innych alternatywnych rozwiązań, takich jak LookO₂, SmogTok czy Nettigo Air Monitor. Dzięki nim społeczności lokalne mają możliwość wyboru narzędzia, które najlepiej odpowiada ich potrzebom i lokalnym warunkom.

Oprócz dostępu do danych poprzez strony internetowe, sieci czujników oferują również aplikacje mobilne, które umożliwiają użytkownikom monitorowanie jakości powietrza na bieżąco. Dzięki nim można otrzymywać powiadomienia o zmianach poziomu zanieczyszczeń oraz informacje o zalecanych środkach ostrożności.

Gminy powinny również dobrze przemyśleć rozmieszczenie czujników, tak aby docierały zarówno do jak najszerszego grona odbiorców, ale również do osób szczególnie narażonych na działania zanieczyszczonego powietrza. Warto rozważyć montaż takich urządzeń w miejscach niestandardowych takich jak place zabaw czy też przystanki komunikacji miejskiej.

Działania prewencyjne oparte na danych

Poprzez informowanie o wysokich stężeniach zanieczyszczeń oraz zalecanych środkach ostrożności, można minimalizować negatywne skutki oddychania zanieczyszczonym powietrzem.

Dzięki ciągłemu monitorowaniu jakości powietrza i dostępowi do aktualnych danych, społeczności lokalne oraz władze mogą podejmować skuteczne działania prewencyjne mające na celu ochronę zdrowia mieszkańców i środowiska. Poprzez informowanie o wysokich stężeniach zanieczyszczeń oraz zalecanych środkach ostrożności, można minimalizować negatywne skutki oddychania zanieczyszczonym powietrzem.

Warto natomiast pamiętać, że samo zainstalowanie przez gminę czujników nie jest działaniem wystarczającym. Dane zebrane trzeba odpowiednio przekazać mieszkańcom, warto to połączyć z odpowiednią kampanią informacyjną zachęcającą do konkretnych działań lub ich unikania. Istnieje ryzyko, że surowe dane

wskaźnikowe po pewnym czasie staną się dla mieszkańców tylko „statystyką”, na której wyniki przestaną zwracać uwagę.

Dobrze się informować o jakości powietrza, szczególnie gdy normy zostaną przekroczone, w sposób najbardziej bezpośredni: poprzez gminny system wiadomości SMS, informacje na tablicach w szkołach i przestrzeni publicznej czy na elektronicznych tablicach przystankowych (jeśli gmina takie posiada).

3.

Przeprowadzanie kontroli palenisk wśród mieszkańców i mieszkańek

Emisja z domowych kotłów, pieców i kominków stanowi główne źródło zanieczyszczenia powietrza. Z tego względu kontrola palenisk domowych powinna stanowić jeden z priorytetów walki ze smogiem i egzekwowania zapisów uchwały antysmogowej. Jest to szczególnie istotne zagadnienie na poziomie samorząd-

dów lokalnych, ponieważ zgodnie z art. 379 ustawy Prawo ochrony środowiska to wójt, burmistrz lub prezydent sprawują kontrolę przestrzegania i stosowania przepisów o ochronie środowiska, w tym kontrolę spalania odpadów i przestrzegania uchwał antysmogowych.

Dlaczego warto kontrolować źródła ogrzewania?

Kontrole palenisk umożliwiają dotarcie do osób, które nie interesują się tematyką ochrony powietrza, nie korzystają z internetu, nie znają obowiązujących przepisów lub nie rozumieją ich celu i zapisów z nich wynikających.

Jak to działa?

Do wykonywania funkcji kontrolnych wójt, burmistrz, prezydent może upoważnić pracowników podległych im urzędów lub funkcjonariuszy straży gminnej. Urzędnicy sprawujący kontrole występują w roli funkcjonariuszy publicznych.

Prowadzenie kontroli w gospodarstwach domowych może być niezapowiedziane i może odbywać się w godzinach 6 – 22. Osoby przeprowadzające kontrole dotyczące użytkowania źródeł ogrzewania mogą żądać pisemnych lub ustnych informacji oraz wszelkich dokumentów, a także przeprowadzać inne czynności kontrolne, które pozwolą na ustalenie, czy w gospodarstwie domowym stosuje się niezgodne z zapisami uchwały antysmogowej źródło ogrzewania i/lub opał.

Osoba poddana kontroli zobowiązana jest do umożliwienia jej przeprowadzenia, a także pokazania wymaganych dokumentów: dokumentacji technicznej urzędu, instrukcji dla użytkowników, dokumentu potwierdzającego brak możliwości przyłączenia budynku/lokalu do sieci gazowej i ciepłowniczej (chyba że fakt ten jest znany organowi z urzędu).

Z przeprowadzonej kontroli obowiązkowo sporządza się protokół, który powinna podpisać osoba kontrolująca i poddana kontroli.

W przypadku ujawnienia wykroczenia straż gminne nakładają mandat lub wniosek o ukaranie. Gminy bez straży gminnych mogą wezwać policję na miejsce zdarzenia, która nałoży mandat, mogą też złożyć zawiadomienie o wykroczeniu i wniosek o ukaranie.

Prowadzenie kontroli w gospodarstwach domowych może być niezapowiedziane i może odbywać się w godzinach 6 – 22.

Dobre praktyki związane z kontrolami palenisk

- Wprowadzenie gradacji kontroli: Pierwsza kontrola, która ujawni wykroczenie polegające na użytkowaniu pieca poniżej klasy 3 zakończy się pouczeniem. Powtórna kontrola przeprowadzona po 6 miesiącach w przypadku dalszego ujawnienia naruszenia będzie skutkować nałożeniem mandatu. W przypadku ujawnienia spalania odpadów od razu wystawiany będzie mandat.
- Umieszczanie naklejki na kotły z datą wymiany wynikającą z uchwały antysmogowej oraz inwentaryzacja kontrolowanego źródła ciepła – dodanie budynku do ewidencji kotłów do wymiany.

- Prowadzenie działań informacyjno-edukacyjnych, przekazywanie pisemnych informacji o zapisach uchwały antysmogowej oraz możliwościach wsparcia finansowego i doradczego przy wymianie pieców.
- Zachęcanie mieszkańców i mieszkanek do zgłaszania podejrzeń spalania odpadów lub nieprzestrzegania uchwały antysmogowej bezpośrednio do straży gminnych lub uprawnionych urzędników. Prowadzenie rejestru przeprowadzonych kontroli ze zgłoszeń i ich efektów.
- Prowadzenie kontroli nowo wybudowanych budynków pod kątem zgodności zainstalowanego źródła ciepła z wymogami uchwały antysmogowej i w przypadku nieprawidłowości kierowanie informacji do powiatowych inspekcji nadzoru budowlanego.

Jak w praktyce wdrażać kontrole palenisk w gminach?

- Tworzenie straży gminnych. Nawet w małych gminach możliwe jest tworzenie kilkusobowych, a nawet jednoosobowych straży gminnych i umiejscowienie ich w strukturze urzędu gminy (art. 6 ust. 2 ustawy o samorządzie gminnym).
- Tworzenie straży międzygminnych na podstawie porozumienia pomiędzy sąsiadującymi gminami na obszarze jednego województwa (art. 3 ust. 1 ustawy o samorządzie gminnym). W porozumieniu określa się w szczególności: zasięg terytorialny, działania i sposób finansowania działania wspólnej straży, radę gminy, która nada straży regulamin i może ją rozwiązać, wójta/burmistrza/prezydenta miasta, któremu wspólna straż będzie podlegać.
- Zawieranie przez samorzady gminne umów z policją na dodatkowe patrole w celu kontroli palenisk. W tym przypadku najbardziej skutecznym rozwiązaniem są kontrole prowadzone razem z urzędnikiem gminnym, który prowadzi działania edukacyjno-informacyjne.

4.

Systemy dofinansowań do wymiany ogrzewania i doradztwo dla mieszkańców

Najważniejsze obawy mieszkańców związane z wymianą źródła ogrzewania to: brak wiedzy co do właściwego wyboru źródła ogrzewania, brak środków na taką inwestycję, obawa przed poradeniem sobie z inwestycją od strony formalnej (uzgodnienia, pozyskanie dofinansowania) oraz wykonawczej (wybór wykonawcy). Analogicznie, te same kwestie: wsparcie krok po kroku w realizacji inwestycji wymiany źródła ogrzewania od strony formalnej i wykonawczej, większe kwoty dofinansowania oraz możliwość przeprowadzenia szacunkowych kalkulacji kosztów ogrzewania z różnych źródeł mogłyby skłonić mieszkańców do wymiany źródła ogrzewania. Na te potrzeby mieszkańców odpowiedzą jest ekodoradztwo i dobry system dofinansowań.

Na czym polega ekodoradztwo i w czym może pomóc?

W każdej gminie powinien znajdować się urzędnik, który będzie pełnił funkcję ekodoradcy. Jego zadaniem powinno być przede wszystkim wsparcie mieszkańców w dostępie do informacji o możliwych źródłach dofinansowania do wymiany źródeł ogrzewania, przygotowania wniosków o dofinansowanie oraz bieżące wsparcie w przeprowadzeniu inwestycji i rozliczeniu dotacji. Najłatwiej rozpocząć działania ekodoradcze ustanawiając w gminie punkt programu Czyste Powietrze obsługiwany przez osoby zajmujące się w gminie ochroną środowiska.

Ważne jest, aby ekodoradztwo nie ograniczało się do przyjmowania mieszkańców jedynie w zwyczajowych godzinach pracy urzędu. Punkty takie mogą być otwarte także w godzinach popołudniowych czy w soboty, co zwiększy ich dostępność. Część doradztwa powinna odbywać się także w terenie, w pierwszej kolejności u mieszkańców, którzy widnieją w bazie CEEB jako posiadacze pozaklasowych pieców. W ten sposób jesteśmy w stanie dotrzeć do osób, które same z siebie nie będą zainteresowane przedsięwzięciem wymiany źródła ogrzewania lub ze względu na swój niski status społeczno-ekonomiczny nawet nie myślą o podjęciu takiego działania. Ekodoradztwo jest też ważne w przypadku osób starszych, które często nie są w stanie samodzielnie przebrnąć przez formalności. Urzędnicy pełniący funkcję ekodoradców mogą też wykonywać swoje zadania w trakcie prowadzenia kontroli palenisk w gospodarstwach domowych samodzielnie lub we współpracy ze strażą gminną.

Gdzie samorządy gminne mogą znaleźć fundusze na proces wymiany źródeł ogrzewania?

Proces wymiany źródeł ogrzewania a także działania z zakresu termomodernizacji podejmowane przez mieszkańców gminy mogą wspierać przede wszystkim za pomocą programu Czyste Powietrze i Ciepłe Mieszkanie. Każda gmina może i powinna do tych programów przystąpić. Najpewniej będą pojawiać się także programy wspierające budownictwo komunalne. Jednym z ostatnio uruchomionych jest Program regionalny 2.2. Ciepłownie, sieci ciepłownicze i efektywność energetyczna budynków komunalnych dla Kujaw i Pomorza.

Dotacje własne gmin

Samorządy gminne mogą również z własnych środków prowadzić dofinansowania do wymiany źródeł ogrzewania. Takie gminne dotacje mogą wesprzeć mieszkańców, którzy nie mieszczą się w kryteriach programów krajowych. Mogą też funkcjonować jako uzupełnienie do programów krajowych. Dotacje krajowe i własne gmin mogą być ze sobą łączone. W ten sposób w wielu przypadkach kwota dofinansowania jest bliska 100% kosztów wymiany źródła ogrzewania. Ważne jest, żeby dotacja gminna była skoordynowana z krajowym Programem Czyste Powietrze – tak aby można było skorzystać z obu form wsparcia oraz ulgi termomodernizacyjnej jednocześnie. Taką strategię wsparcia stosuje m.in. Toruń, Bydgoszcz, Gmina Osielesko.

5.

Postępowanie z mieszkańcami dotkniętymi ubóstwem energetycznym

Ubóstwo energetyczne to zjawisko polegające na doświadczaniu trudności w zaspokojeniu potrzeb energetycznych w miejscu zamieszkania. Jeśli koszt zaspokojenia potrzeb energetycznych jest tak wysoki, że członkowie gospodarstwa domowego muszą dokonywać wyboru między ograniczaniem potrzeb energetycznych, a ich realizacją na dotychczasowym poziomie kosztem innych dóbr, to mówimy o ubóstwie energetycznym. Na występowanie problemu ubóstwa energetycznego wpływ mają trzy główne czynniki: niskie dochody gospodarstw domowych, niska efektywność energetyczna zamieszkiwanych budynków i posiadanych urządzeń zużywających energię, nieefektywne korzystanie z energii i urządzeń przez gospodarstwa domowe.

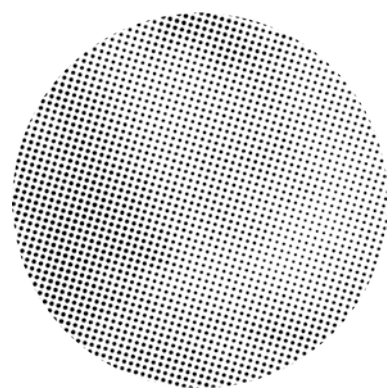
Chcąc zdiagnozować jaka część mieszkańców gminy mierzy się z problemem ubóstwa energetycznego powinno się poznać ich warunki mieszkaniowe, posiadać dane dotyczące dochodów i wydatków na potrzeby energetyczne. Dobrą praktyką w docieraniu do tych mieszkańców jest współpraca z ośrodkami pomocy społecznej czy animatorami społecznymi pracującymi w różnych podmiotach gminnych. Te osoby mają często bezpośredni kontakt z mieszkańcami, wiele wiedzą o ich sytuacji. Są w stanie zrobić wstępne rozpoznanie występowania problemu.

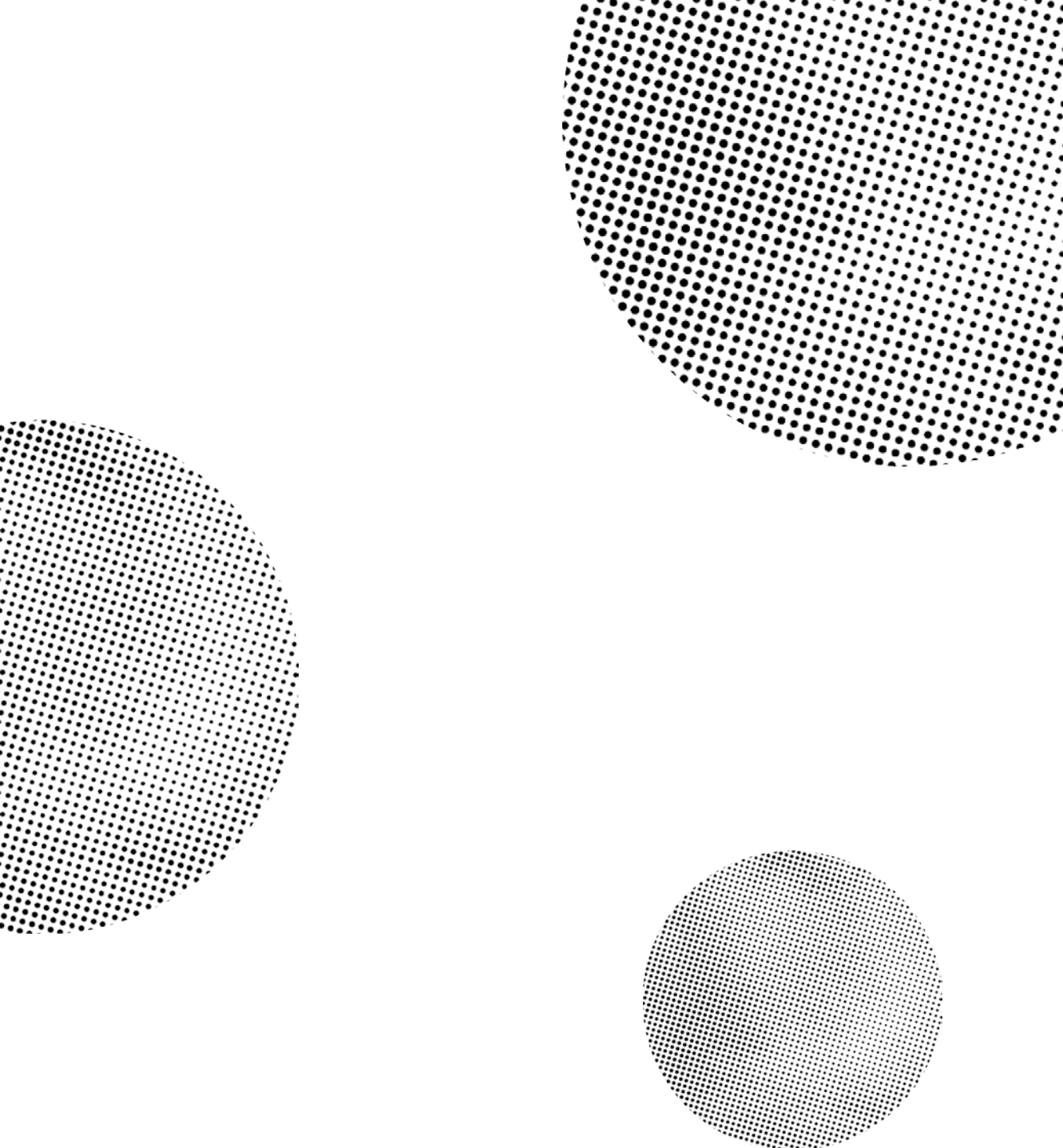
Jak wspierać mieszkańców dotkniętych problemem ubóstwa energetycznego?

Wspierając osoby w kryzysie ubóstwa energetycznego musimy pamiętać, że działania zawężone jedynie do wymiany źródła ogrzewania często nie doprowadzą do rozwiązania problemu. Ważne są także działania poprawiające ogólne warunki mieszkaniowe osób w ubóstwie energetycznym.

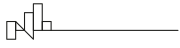
Oszczędzanie na ogrzewaniu to jednak pierwszy krok, który należy wykonać. Gminy powinny wspierać w jego realizacji mieszkańców. W tym celu można podjąć kilka działań:

- Istotne jest, aby gminne dopłaty do wymiany źródeł ogrzewania trafiały do osób najbiedniejszych, słabo gospodarujących, które nie będą w stanie same poradzić sobie z wymianą kotłów.
- Wśród osób mieszkających w budynkach komunalnych można zastosować ulgę od czynszu za samodzielną wymianę źródła ogrzewania wspieraną otrzymanymi dotacjami krajowymi i gminnymi.
- Ekodoradztwo w procesie wymiany źródła ogrzewania skierowane do osób w ubóstwie energetycznym powinno być standardem.
- Gminy mogą uruchomić program dzierżawy urządzeń grzewczych – klimatyzatorów z funkcją grzania dla małych pomieszczeń dla mniej zamożnych mieszkańców.
- Gminy mogą również wprowadzać programy wymiany mieszkań lub wspólnych mieszkań dla osób starszych, które pozwolą oszczędzić na wydatkach energetycznych przez zmniejszenie powierzchni mieszkania lub jego współdzielenie.





Iceland
Liechtenstein
Norway



**Active
citizens fund**



pwr
pracownia
zrównoważonego
rozwoju



Osielsko
GMINA



**BYDGOSKI ALARM
SMOGOWY**

Projekt finansowany przez Islandię, Liechtenstein i Norwegię z Funduszy EOG w ramach Programu Aktywni Obywatele – Fundusz Regionalny.